

MIEUX COMPRENDRE ET VALORISER LE POSITIONNEMENT DES IDEC DANS L'OFFRE DE SOINS EN CANCÉROLOGIE EN PAYS DE LA LOIRE

Sarah RIVOAL¹, Johanna SILVE¹, Fabienne EMPEREUR, Philippe BERGEROT¹
¹Réseau ONCOPL

CONTEXTE & OBJECTIFS

Un appel à projets national a été lancé en 2010, afin d'éprouver notamment les hypothèses sur les missions prioritaires des IDEC (Infirmières de Coordination) dans le cadre d'un parcours personnalisé pendant et après cancer.

Suite à cette 1ère phase, une Instruction a été publiée en 2014 relative à l'engagement d'une seconde phase d'expérimentation du dispositif des IDEC en cancérologie. A ce jour, les résultats n'ont pas été publiés.

En l'absence de pérennisation du dispositif IDEC en cancérologie, il n'existe pas de modèle type au niveau national ou régional et aucun financement dédié à cette pratique.

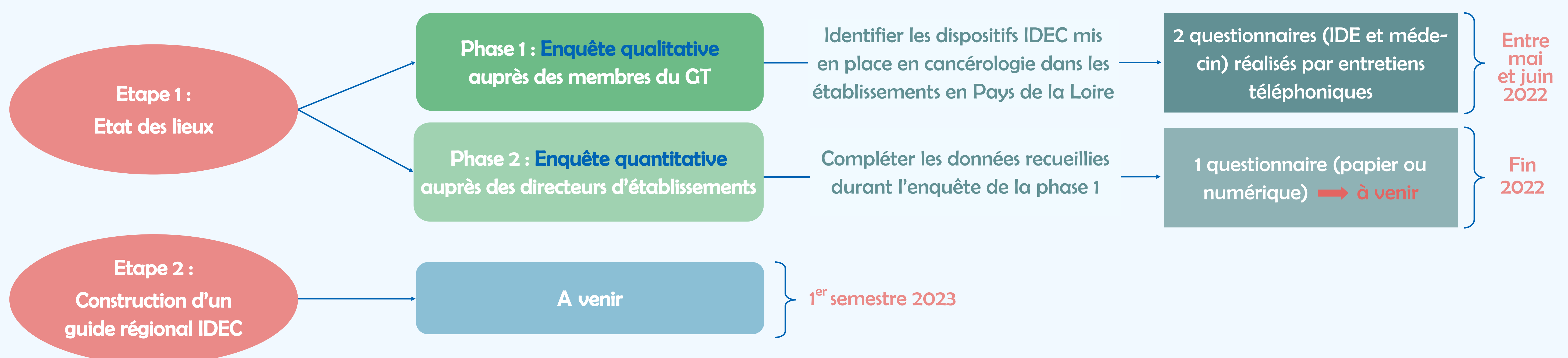
Certains établissements de santé ont conservé les postes d'IDEC mis en place lors de ces expérimentations et d'autres ont développé (hors appel à projets) des dispositifs dédiés à la coordination des parcours en cancérologie. Des postes d'IDEC existent donc dans plusieurs établissements.

Le réseau ONCOPL a construit, début 2022, un projet régional visant à :

Mieux comprendre et valoriser le positionnement des IDEC dans l'offre de soins en cancérologie en Pays de la Loire.

MÉTHODOLOGIE

ONCOPL a défini le protocole du projet et a constitué en mars 2022 un groupe de travail (GT) régional, composé d'IDEC et de médecins.



RÉSULTATS

1
GT

13
entretiens

Entre
30mn et 1h

SYNTHÈSE DES RÉSULTATS DES ENTRETIENS MENÉS AUPRÈS DES INFIRMIÈRES

Intitulés de poste : Infirmière de coordination en cancérologie, infirmière parcours, infirmière d'annonce ou infirmière pivot.

Formations : Formations à l'annonce, formation à l'ETP, formation en interne. Pas de formation spécifique à la coordination.

Missions : Consultation d'annonce, suivi du parcours du patient, évaluation des besoins en SOS et orientation, coordination avec l'établissement et la ville, organisation du service, gestion des lits et des stocks.

Périmètres d'intervention : Toutes pathologies ou pathologies spécifiques, tous traitements ou thérapies orales/ciblées, tous patients ou AJA, patients âgés.

Compétences requises : Connaître le parcours de soins oncologique et les thérapeutiques ; être organisée, polyvalente, à l'écoute ; se tenir informée.

Mise en place du poste dans l'établissement : Création grâce à un appel à projet, évolution d'un poste d'ide annonce ou ide de soins, création par la direction pour répondre aux besoins.

Le financement provient de l'établissement (création ou pérennisation).

Evaluation du poste : Existence ou création/évolution d'une fiche de poste mais pas de grille d'évaluation spécifique.

Perception du poste d'IDEC : Rôle central dans le parcours du patient, essentiel pour faire le lien avec les intervenants de l'établissement et la ville.

SYNTHÈSE DES RÉSULTATS DES ENTRETIENS MENÉS AUPRÈS DES MÉDECINS

Lien infirmière/médecin : Sollicitation mutuelle, rôle de l'infirmière bien identifié par l'équipe médicale, beaucoup d'échanges formels et informels, traçage dans le DPI.

Apports du poste d'IDEC pour le médecin : Amélioration de la qualité des soins du patient car connaissance des contraintes et de tous les aspects de la prise en charge du patient, gain de temps pour le médecin.

Apports du poste d'IDEC pour le patient : Simplification et adaptation de son parcours de soins, limitation des hospitalisations d'urgence, réassurance et sécurisation du patient.

CONCLUSION ET PERSPECTIVES

Les résultats de cette 1^{ère} phase d'état des lieux montrent que le poste d'infirmière de coordination varie d'un établissement à un autre notamment sur les missions et le périmètre d'intervention.

Ces informations soulèvent la complexité des postes des infirmières de coordination en cancérologie.

Afin d'obtenir des informations encore plus représentatives sur les dispositifs IDEC en Pays de la Loire, une 2^{ème} enquête sera envoyée aux directeurs d'établissements fin 2022.

Grâce aux résultats des deux enquêtes, ONCOPL pourra construire un guide régional sur les critères à prendre en compte pour intégrer des IDEC en cancérologie. Ce guide sera remis aux établissements des Pays de la Loire ainsi qu'à l'ARS. L'objectif est de valoriser ce poste essentiel au parcours de soins en cancérologie.